

Instrukcja montażu, w celu poprawy warunków klimatycznych w pomieszczeniu



Dowiedz się więcej na temat SkamoWall

Spis treści

| | |
|---|----|
| Kompletny system | 4 |
| Informacje ogólne | 5 |
| Prosty montaż SkamoWall | 6 |
| Przygotowanie ściany | 8 |
| Przygotowanie materiałów: <i>Skamol Lime Mortar, SkamoWall Board, SkamoWall Bore oraz SkamoWall Wedge</i> | 9 |
| Montaż płyty: <i>SkamoWall Board, SkamoWall Bore, SkamoWall Wedge i Skamol Primer</i> | 10 |
| Nałoż tynk: <i>Skamol Primer, Skamol Lime Mortar i Skamol Smooth Plaster</i> | 13 |
| Montaż dodatkowej ochrony <i>Skamol Corner i Skamol Mesh</i> | 15 |
| Prace wykończeniowe | 17 |
| Szczegółowe rysunki montażu systemu SkamoWall | 18 |
| Ściana | 20 |
| Okno | 21 |
| W jaki sposób używać produktów SkamoWall | 22 |
| SkamoWall Bore | 24 |
| SkamoWall Wedge | 25 |
| Skamol Lime Mortar | 26 |
| Skamol Primer | 28 |
| Skamol Smooth Plaster | 29 |
| Skamol Corner | 30 |
| Skamol Mesh | 31 |
| Po zakończonym montażu SkamoWall | 32 |
| Wentylacja | 34 |
| Malowanie i układanie płytek | 35 |
| Najczęściej zadawane pytania dotyczące SkamoWall | 36 |
| Ogólne pytania dotyczące SkamoWall | 38 |
| Pytania dotyczące poszczególnych produktów SkamoWall | 39 |



Kompletny system

SkamoWall to kompletny system dla zapewnienia właściwych warunków klimatycznych w pomieszczeniu. System składa się z płyty SkamoWall Board i produktów dedykowanych do systemu.



SkamoWall Board

Płyta zapewniająca prawidłowe warunki klimatyczne w pomieszczeniu

SkamoWall Bore

Płyta do obróbki ościeży okiennych

SkamoWall Wedge

Płyta izolacyjna sufitowa, zapobiegająca powstawaniu mostków termicznych

Skamol Corner

Listwa narożnikowa

Skamol Lime Mortar

Klej i tynk (gruboziarnisty)

Skamol Mesh

Siatka wzmacniająca

Skamol Primer

Preparat gruntujący

Skamol Smooth Plaster

Tynk (drobnoziarnisty)

Informacje ogólne

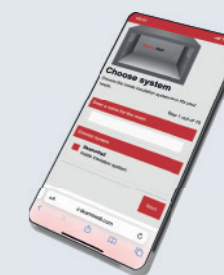
Należy używać wyłącznie produktów systemu SkamoWall i produktów zalecanych w niniejszej instrukcji montażu.

Aby uzyskać jak najlepszy efekt, ważne jest, aby płyta SkamoWall Board, narzędzia i woda były wolne od kurzu i wszelkiego rodzaju ciał obcych.

Prace montażowe należy wykonywać w temperaturze od +5°C do +25°C.

Podczas montażu nie jest wymagany żaden specjalny sprzęt ochronny, ale zalecamy sprawdzenie kart charakterystyki pod kątem odpowiedniego sprzętu ochronnego i wskazówek.

Karty charakterystyki dostępne są tutaj:



Na stronie www.skamowall.pl znajduje się kalkulator, za pomocą którego możesz obliczyć zużycie materiału dla swojego projektu.

Narzędzia montażowe



Kielnia murarska



Wiadro



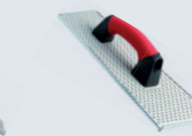
Nóż do tapet



Miara stolarska



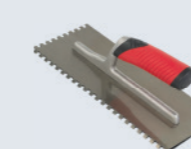
Piła ręczna



Paca szlifierska



Walek malarski



Kielnia zębata (8 mm)



Wiertarka



Poziomica



Podkładki klinowe



Mieszadło

Prosty montaż SkamoWall

Na kolejnych stronach znajduje się szczegółowy opis montażu systemu SkamoWall.

W skrócie, montaż SkamoWall można opisać w sześciu krokach, co ułatwia pracę zarówno dla majsterkowiczów, jak i profesjonalnych rzemieślników.

- 1 Przygotuj ścianę**
Usuń wszelkie pozostałości tynku, farby i materiałów organicznych. W przypadku rozwoju pleśni należy oczyścić ścianę środkiem biobójczym. Użyj produktu Skamol Lime Mortar, w celu wyrównania ściany, tak aby nierówności nie przekraczały 10 mm.
- 2 Przygotuj materiały**
Użyj ogólnodostępnych narzędzi, aby dopasować płyty SkamoWall Board na wymiar i przygotować pod instalacje (np. elektryczne i hydrauliczne). Zastosuj Skamol Primer na wewnętrzną stronę płyty, która będzie skierowana do ściany.
- 3 Zamontuj płytę**
Nałóż zaprawę wapienną Skamol Lime Mortar na płytę SkamoWall Board i ścianę. Następnie zamontuj płytę na ścianie i dociśnij je do siebie.
- 4 Nałóż tynk**
Na widoczną stronę płyty, która będzie tynkowana, nałóż preparat gruntujący Skamol Primer. Wybierz pomiędzy Skamol Lime Mortar lub Skamol Smooth Plaster. Użyj wybranego produktu do wypełnienia spoin.
- 5 Zamontuj dodatkową ochronę**
W razie potrzeby możesz zamontować listwę narożnikową Skamol Corner i siatkę wzmacniającą Skamol Mesh w celu dodatkowego zabezpieczenia ściany.
- 6 Prace wykończeniowe**
W razie potrzeby ścianę można pomalować.

Należy pamiętać, że wszelkie pozostałości materiałów po zakończonych pracach należy przekazać do lokalnego oddziału recyklingu.



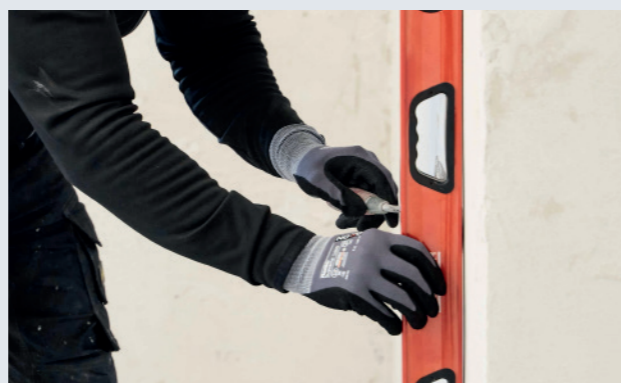
1 Przygotowanie ściany

1.1 Usuń wszelkie pozostałości tynku, farby i materiałów organicznych.

W przypadku rozwoju pleśni należy oczyścić ścianę środkiem biobójczym.



1.2 Upewnij się, że ściana jest prosta. W celu wyrównania powierzchni ściany można nałożyć kilka warstw zaprawy Skamol Lime Mortar o grubości 10 mm. Każda warstwa zaprawy musi stwardnieć przed nałożeniem nowej warstwy.



1.3 Gdy ściana jest prosta użyj wody lub preparatu gruntującego Skamol Primer, aby upewnić się, że powierzchnia jest oczyszczona z kurzu.



2 Przygotowanie materiałów

2.1 W razie potrzeby przytnij płytę SkamoWall Board/ Bore/ Wedge do odpowiedniego rozmiaru za pomocą standardowej piły ręcznej.

Z łatwością przytnij płytę w celu dopasowania jej pod instalacje elektryczne.

Narzędzia: Piła ręczna i nóż do tapet



2.2 Nałóż gotowy do użycia grunt Skamol Primer na powierzchnię płyty SkamoWall Board po stronie skierowanej ku ścianie.

Nie ma różnicy w funkcjonalności pomiędzy dwiema stronami płyty SkamoWall Board a więc nie ma znaczenia, która strona płyty jest skierowana w kierunku do pomieszczenia.

Narzędzia: Wałek malarski

Więcej informacji na temat produktu Skamol Primer znajdziesz na stronie 28.



2.3 Odczekaj ok. 30 minut, do całkowitego wyschnięcia Skamol Primer, a następnie rozpocznij montaż płyty.

Wymieszaj i nałóż zaprawę Skamol Lime Mortar na ścianę. Zalecamy również nałożenie zaprawy wapiennej Skamol na powierzchnię płyty SkamoWall, która będzie zwrócona w stronę ściany.

Narzędzia: Kielnia zębata (8 mm)

Więcej informacji na temat produktu Skamol Lime Mortar znajduje się na stronie 26.



3 Montaż płyty

- 3.1 Płytkę SkamoWall Board należy umieścić ok. 10 cm od pożądanego miejsca. Dociśnij SkamoWall Board w końcowej pozycji, wyrównując zaprawę Skamol Lime Mortar.

Płyta SkamoWall Board musi być całkowicie przyklejona do ściany na całej powierzchni zaprawą Skamol Lime Mortar o grubości od 4 mm do 10 mm.



- 3.2 Ważne jest, aby między płytą SkamoWall Board a podłogą pozostawić 5 mm szczelinę. Szczelinę można wypełnić nieorganicznym materiałem elastycznym, takim jak samoprzylepna pianka lub silikon.

Narzędzia: Podkładki klinowe



- 3.3 Użyj poziomicy, aby upewnić się, że płyty są wyrównane i wypoziomowane.

Narzędzia: Poziomica



3 Montaż płyty

- 3.4 W przypadku montażu naprzemiennych warstw płyty, połączenia należy ułożyć tak, aby zachodziły na siebie o co najmniej 5 cm.



- 3.5 Po utwardzeniu, nadmiar kleju i powstałe nierówności można przeszlifować.



- 3.6 SkamoWall Bore montuje się w taki sam sposób jak płytę SkamoWall Board.

Ważne jest, aby między płytą a ramą okienną pozostawić szczelinę 5 mm. Szczelinę można wypełnić nieorganicznym materiałem elastycznym, takim jak samoprzylepna pianka lub silikon.

Więcej informacji na temat SkamoWall Bore znajdziesz na stronie 24.



3 Montaż płyty

3.7 SkamoWall Wedge montuje się w taki sam sposób jak płytę SkamoWall Board.

Więcej informacji na temat SkamoWall Wedge znajdziesz na stronie 25.



4 Nałóż tynk

4.1 Usuń kurz z powierzchni zamontowanej płyty SkamoWall Board.



4.2 Nałóż preparat gruntujący Skamol Primer na powierzchnię zamontowanej płyty SkamoWall Board za pomocą wałka malarskiego lub innego podobnego narzędzia.

Narzędzia: Wałek malarski

Więcej informacji na temat produktu Skamol Primer znajdziesz na stronie 28.



4.3 Odczekaj ok. 30 minut do całkowitego wyschnięcia preparatu Skamol Primer.



4 Nałóż tynk

4.4 Wymieszaj masę i nałóż za pomocą kielni zębatej równomierną warstwę tynku na całą powierzchnię płyty SkamoWall Board/Bore/Wedge.

Narzędzia: Kielnia zębata (8 mm)

Więcej informacji na temat Skamol Lime Mortar (gruboziarnistego tynku) znajduje się na stronie 27.

Więcej informacji na temat tynku gładkiego Skamol Smooth Plaster można znaleźć na stronie 29.



4.5 Wyrównaj i wygładź tynk.

W razie potrzeby, utwardzony tynk można lekko przeszlifować, a następnie nałożyć nową warstwę na istniejący tynk. Czynność tę można powtarzać aż do uzyskania pożądanego efektu.



5 Montaż dodatkowej ochrony

5.1 Nałóż warstwę tynku na powierzchnię płyty SkamoWall Board w miejscu, w którym ma być umieszczony narożnik Skamol Corner. Wybierz pomiędzy Skamol Lime Mortar lub Skamol Smooth Plaster.

Narzędzia: Kielnia zębata (8 mm)

Więcej informacji na temat Skamol Corner można znaleźć na stronie 30.



5.2 Wciśnij Skamol Corner w mokry tynk.

Wygładź nadmiar tynku.



5.3 Po utwardzeniu tynku postępuj zgodnie z punktami 4.4 i 4.5.



5 Montaż dodatkowej ochrony

5.4 Nałóż cienką warstwę tynku na powierzchnię płyty SkamoWall Board w miejscu, w którym ma być układana siatka Skamol Mesh. Wybierz pomiędzy Skamol Lime Mortar lub Skamol Smooth Plaster.

Narzędzia: Kielnia zębata (8 mm)

Więcej informacji na temat Skamol Mesh znajdziesz na stronie 31.



5.5 Wciśnij siatkę Skamol Mesh w mokry tynk. Łączenie na zakładkę 10 cm.

Wygładź nadmiar tynku.



5.6 Po utwardzeniu tynku postępuj zgodnie z punktami 4.4 i 4.5.



6 Prace wykończeniowe

6.1 Po utwardzeniu tynku montaż jest zakończony.



6.2 Jeśli ściana ma zostać pomalowana, należy użyć farby zalecanej przez Skamol.

Więcej informacji na temat farby znajdziesz na stronie 35.



Szczegółowe rysunki montażowe **SkamoWall**

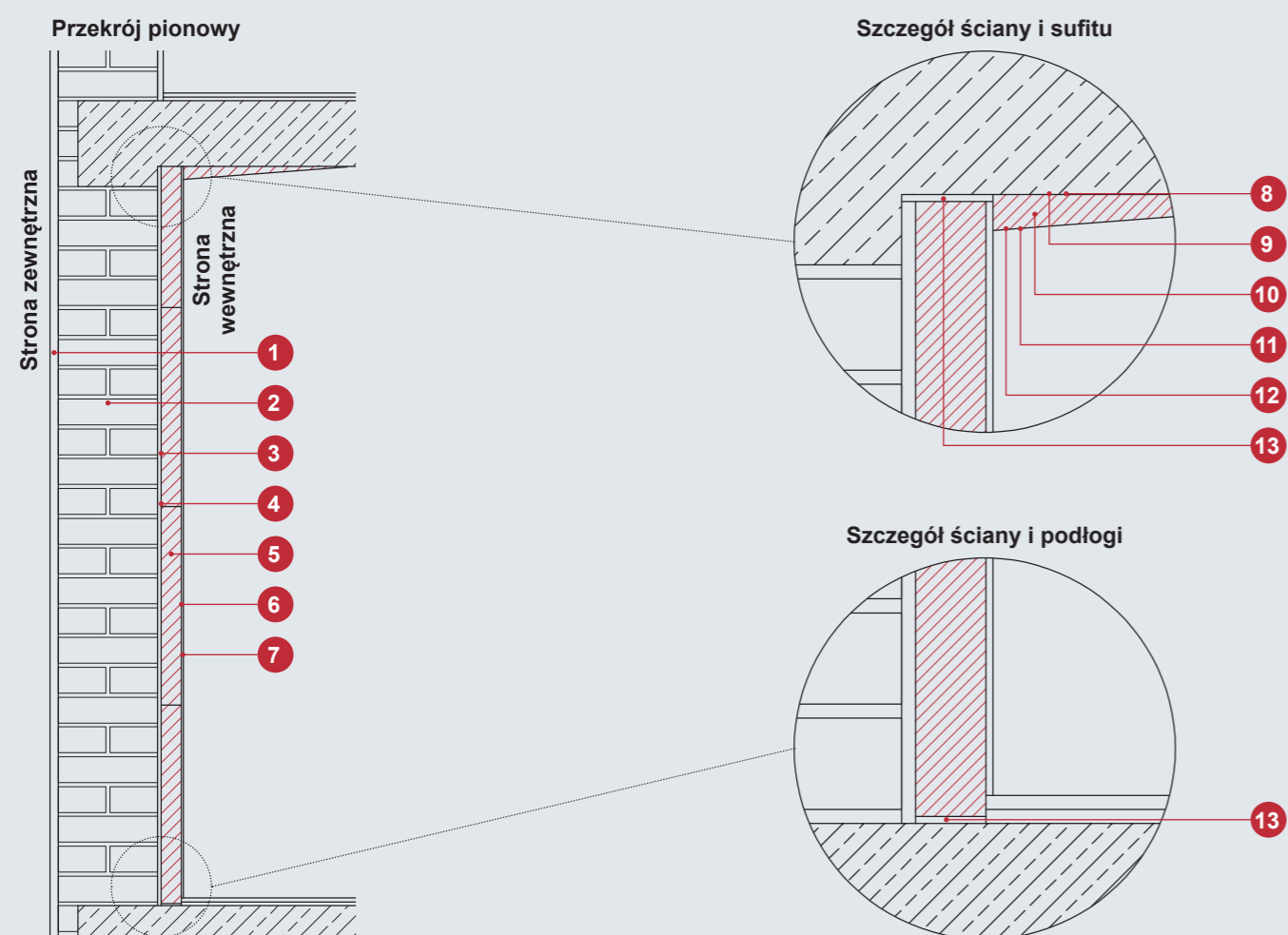
Na kolejnych stronach znajdują się szczegółowe rysunki dotyczące montażu systemu SkamoWall na:

- Ścianie
- Oknie

Odwiedź stronę www.skamowall.pl, aby pobrać pliki Autodesk Revit dla SkamoWall.

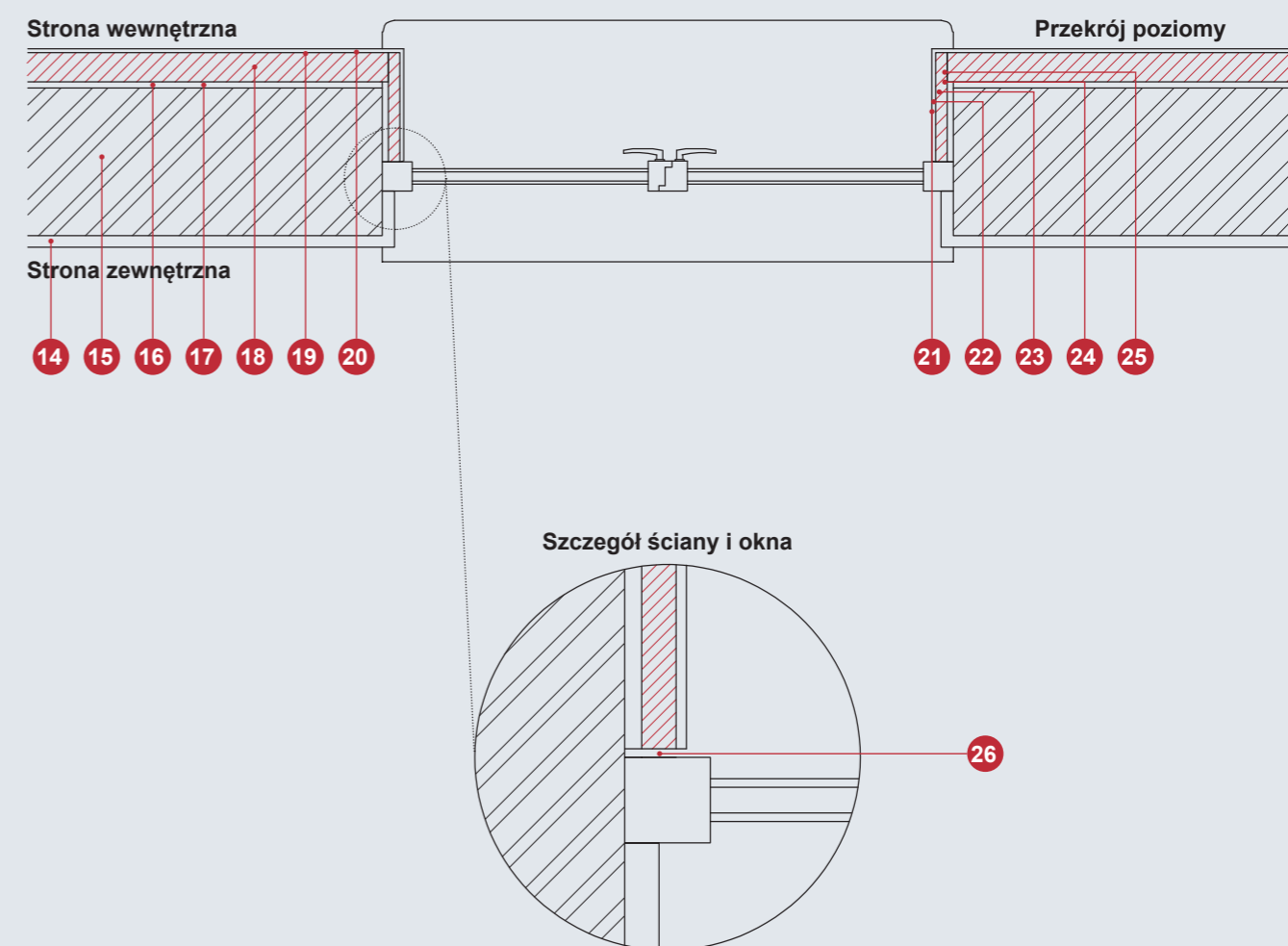


Ściana



- | | |
|---|--|
| 1 Tynk zewnętrzny | 8 Skamol Lime Mortar |
| 2 Ściana z cegły | 9 Skamol Primer |
| 3 Skamol Lime Mortar | 10 SkamoWall Wedge |
| 4 Skamol Primer | 11 Skamol Primer |
| 5 SkamoWall Board | 12 Skamol Lime Mortar lub Skamol Smooth Plaster |
| 6 Skamol Primer | 13 5 mm szczelina lub 5 mm nieorganiczny materiał elastyczny (np. pianka samoprzylepna lub silikon) |
| 7 Skamol Lime Mortar lub Skamol Smooth Plaster | |

Okno



- | | |
|--|--|
| 14 Tynk zewnętrzny | 21 Skamol Lime Mortar |
| 15 Ściana z cegły | 22 Skamol Primer |
| 16 Skamol Lime Mortar | 23 SkamoWall Bore |
| 17 Skamol Primer | 24 Skamol Primer |
| 18 SkamoWall Board | 25 Skamol Lime Mortar lub Skamol Smooth Plaster |
| 19 Skamol Primer | 26 5 mm szczelina lub 5 mm nieorganiczny materiał elastyczny (np. pianka samoprzylepna lub silikon) |
| 20 Skamol Lime Mortar lub Skamol Smooth Plaster | |

W jaki sposób używać produktów SkamoWall

Produkty wchodzące w skład systemu SkamoWall:

- SkamoWall Board
- SkamoWall Bore
- Skamo Wall Wedge
- Skamol Corner
- Skamol Lime Mortar
- Skamol Mesh
- Skamol Primer
- Skamol Smooth Plaster

Szczegółowy opis instrukcji dla każdego produktu można znaleźć na kolejnych stronach.

Stosować wyłącznie produkty z systemu SkamoWall oraz produkty zalecane w niniejszej instrukcji montażu.

Podczas montażu nie jest wymagany żaden specjalny sprzęt ochronny, ale zaleca się sprawdzenie kart charakterystyki pod kątem odpowiedniego sprzętu ochronnego i wskazówek.

Karty charakterystyki dostępne są tutaj:



SkamoWall Bore

SkamoWall Bore to płyta, którą stosuje się na bokach i na górze okien.

- A** Usuń wszelkie pozostałości tynku, farby i materiałów organicznych. W przypadku rozwoju pleśni należy oczyścić ścianę środkiem biobójczym.
- B** Upewnij się, że ściana jest prosta. W celu wyrównania powierzchni ściany można nałożyć kilka warstw zaprawy Skamol Lime Mortar o grubości 10 mm. Każda warstwa zaprawy musi stwardnieć przed nałożeniem nowej warstwy.
- C** Użyj wody lub preparatu gruntującego Skamol Primer, aby upewnić się, że powierzchnia jest oczyszczona z kurzu.
- D** W razie potrzeby przytnij płytę SkamoWall Bore do wymaganego rozmiaru za pomocą standardowej piły ręcznej.
- E** Usuń kurz z powierzchni SkamoWall Bore.
- F** Nałóż Skamol Primer na powierzchnię płyty SkamoWall Bore po stronie skierowanej ku ścianie. Nie ma różnicy w funkcjonalności pomiędzy dwiema stronami SkamoWall Bore, a więc nie ma znaczenia, która strona płyty jest skierowana w kierunku do pomieszczenia.
- G** Odczekaj ok. 30 minut do całkowitego wyschnięcia preparatu Skamol Primer.
- H** Za pomocą pacy zębatej o średnicy 8 mm, nałóż na ścianę równą warstwę zaprawy Skamol Lime Mortar. Nałóż równą warstwę zaprawy Skamol Lime Mortar na powierzchnię płyty SkamoWall Bore, po stronie skierowanej ku ścianie, przy pomocy pacy zębatej o średnicy 8 mm. Całkowita warstwa zaprawy Skamol Lime Mortar powinna wynosić od 4 mm do 10 mm.
- I** Umieść SkamoWall Bore ok. 5 cm od pożądanego miejsca.
- J** Dociśnij SkamoWall Bore w końcowej pozycji, wyrównując zaprawę Skamol Lime Mortar. Płyta SkamoWall Bore musi być przyklejona na całej powierzchni zaprawą Skamol Lime Mortar. Pozostawić 5 mm szczelinę pomiędzy SkamoWall Bore a parapetem. Szczelinę można wypełnić nieorganicznym materiałem elastycznym, takim jak samoprzylepna pianka lub silikon.
- K** Usuń kurz z powierzchni zamontowanej płyty SkamoWall Bore.
- L** Nałóż Skamol Primer na powierzchnię SkamoWall Bore.
- M** Odczekaj ok. 30 minut do całkowitego wyschnięcia preparatu Skamol Primer.
- N** Wypełnij spoiny tynkiem pomiędzy SkamoWall Bore, a następnie nałóż wybrany tynk na płytę. Wybierz pomiędzy Skamol Lime Mortar lub Skamol Smooth Plaster.
- O** Po utwardzeniu tynku montaż SkamoWall Bore jest zakończony.



SkamoWall Wedge

SkamoWall Wedge to płyta, stosowana jako wykończenie między ścianą a sufitem.

- A** Usuń ze ściany i sufitu wszelkie pozostałości tynku, farby i materiałów organicznych. W przypadku rozwoju pleśni należy oczyścić ścianę środkiem biobójczym.
- B** Upewnij się, że ściana i sufit są proste. W celu wyrównania powierzchni ściany można nałożyć kilka warstw zaprawy Skamol Lime Mortar o grubości 10 mm. Każda warstwa zaprawy musi stwardnieć przed nałożeniem nowej warstwy.
- C** Użyj wody lub gruntu Skamol Primer, aby upewnić się, że powierzchnia jest oczyszczona z kurzu.
- D** W razie potrzeby przytnij SkamoWall Wedge do wymaganego rozmiaru za pomocą standardowej piły ręcznej.
- E** Usuń kurz z powierzchni SkamoWall Wedge.
- F** Nałóż Skamol Primer na powierzchnię SkamoWall Wedge po stronie skierowanej ku ścianie i sufitowi.
- G** Odczekaj ok. 30 minut do całkowitego wyschnięcia preparatu Skamol Primer.
- H** Za pomocą kielni zębatej o średnicy 8 mm, nałóż na ścianę i sufit równą warstwę zaprawy Skamol Lime Mortar. Nałóż równą warstwę zaprawy Skamol Lime Mortar na powierzchnię płyty SkamoWall Wedge, po stronie skierowanej ku ścianie i sufitowi, przy pomocy kielni zębatej o średnicy 8 mm. Całkowita warstwa zaprawy wapiennej Skamol Lime Mortar powinna wynosić od 4 mm do 10 mm.
- I** Umieść płytę SkamoWall Wedge ok. 5 cm od pożądanego miejsca.
- J** Dociśnij SkamoWall Wedge w końcowej pozycji, wyrównując zaprawę Skamol Lime Mortar. Płyta SkamoWall Wedge musi być przyklejona na całej powierzchni zaprawą Skamol Lime Mortar.
- K** Usuń kurz powierzchni zamontowanej płyty SkamoWall Wedge.
- L** Nałóż Skamol Primer na powierzchnię SkamoWall Wedge.
- M** Odczekaj ok. 30 minut do całkowitego wyschnięcia preparatu Skamol Primer.
- N** Wypełnij spoiny pomiędzy SkamoWall Wedge tynkiem, a następnie nałóż wybrany tynk na SkamoWall Wedge. Wybierz pomiędzy Skamol Lime Mortar lub Skamol Smooth Plaster.
- O** Po utwardzeniu tynku, montaż SkamoWall Wedge jest zakończony.



Skamol Lime Mortar

Skamol Lime Mortar to zaprawa na bazie wapna, która pełni funkcję jako:

- Zaprawa do wyrównania ściany przed zamontowaniem SkamoWall.
- Klej do mocowania płyt SkamoWall Board do ściany.
- Gruboziarnisty tynk do wykończenia ściany.

Worek 20 kg wystarcza na pokrycie powierzchni 2,5 m² warstwą o grubości 7 mm.

- A** Usuń wszelkie pozostałości tynku, farby i materiałów organicznych. W przypadku rozwoju pleśni należy oczyścić ścianę środkiem biobójczym.
- B** Upewnij się, że ściana jest prosta. W celu wyrównania powierzchni ściany można nałożyć kilka warstw zaprawy Skamol Lime Mortar o grubości 10 mm. Każda warstwa musi się stwardnieć i należy ją zwilżyć przed nałożeniem nowej warstwy kleju.
- C** Użyj wody lub preparatu gruntującego Skamol Primer, aby upewnić się, że powierzchnia jest oczyszczona z kurzu.
- D** Usuń kurz z powierzchni płyty SkamoWall Board.
- E** Nałóż Skamol Primer na powierzchnię płyty SkamoWall Board po stronie skierowanej ku ścianie. Nie ma różnicy w funkcjonalności pomiędzy dwiema stronami płyty SkamoWall Board a więc nie ma znaczenia, która strona płyty jest skierowana w kierunku do pomieszczenia.
- F** Oczekaj ok. 30 minut do całkowitego wyschnięcia preparatu Skamol Primer.
- G** Wymieszaj zaprawę Skamol Lime Mortar w proporcji ok. 4,5 l czystej wody na worek 20 kg:
- Wlej 2,5 l wody do wiadra przeznaczonego do mieszania.
 - Dodaj całą zawartość worka Skamol Lime Mortar, energicznie mieszając.
 - Pozostałe 2 l wody dodawaj do zaprawy stopniowo, aż do momentu uzyskania pożądanej konsystencji.
 - Mieszaj energicznie przez około 7 minut.
 - Pozostaw mieszaninę na około 2 minuty i ponownie mieszaj przez około 1 minutę.
 - Skamol Lime Mortar może być używany przez 2 godziny po wymieszaniu.
- H** Za pomocą pacy zębatej o średnicy 8 mm, nałóż na ścianę równą warstwę zaprawy Skamol Lime Mortar. Zalecamy również nałożenie zaprawy wapiennej Skamol Lime Mortar na powierzchnię płyty SkamoWall Board, po stronie skierowanej ku ścianie za pomocą pacy zębatej o średnicy 8 mm. Całkowita warstwa zaprawy wapiennej Skamol Lime Mortar powinna wynosić od 4 mm do 10 mm.
- I** Płytę SkamoWall Board należy umieścić ok. 10 cm od pożądanego miejsca.
- J** Dociśnij SkamoWall Board w końcowej pozycji, wyrównując zaprawę Skamol Lime Mortar. Płyta SkamoWall Board musi być przyklejona do ściany na całej powierzchni zaprawą Skamol Lime Mortar. Od podłogi należy pozostawić szczelinę o szerokości 5 mm. Szczelinę można wypełnić nieorganicznym materiałem elastycznym, takim jak samoprzylepna pianka lub silikon.



W przypadku stosowania Skamol Lime Mortar jako tynku, należy postępować zgodnie z poniższą instrukcją

- K** Usuń kurz z powierzchni zamontowanej płyty SkamoWall Board.
- I** Nałóż środek gruntujący Skamol Primer na powierzchnię SkamoWall Board.
- M** Oczekaj ok. 30 minut do całkowitego wyschnięcia preparatu Skamol Primer.
- N** Wymieszaj zaprawę Skamol Lime Mortar w proporcji ok. 4,5 l czystej wody na worek 20 kg:
- Wlej 2,5 l wody do wiadra przeznaczonego do mieszania.
 - Dodaj całą zawartość worka Skamol Lime Mortar, energicznie mieszając.
 - Pozostałe 2 l wody dodawaj do zaprawy stopniowo, aż do momentu uzyskania pożądanej konsystencji.
 - Mieszaj energicznie przez około 7 minut.
 - Pozostaw mieszaninę na około 2 minuty i ponownie mieszaj przez około 1 minutę.
 - Skamol Lime Mortar może być używany przez 2 godziny po wymieszaniu.
- O** Za pomocą kielni zębatej o średnicy 8 mm nałóż warstwę zaprawy Skamol Lime Mortar na zamontowaną płytę SkamoWall Board, aby uzyskać równomierną grubość od 1,5 mm do 4 mm.
- P** Wyrównaj i wygładź zaprawę Skamol Lime Mortar.
- Q** W razie potrzeby utwardzoną zaprawę Skamol Lime Mortar można przeszlifować i zwilżyć, a następnie nałożyć nową warstwę o grubości od 1,5 mm do 4 mm na istniejący tynk. Czynność tę można powtarzać aż do uzyskania pożądanego efektu.

Skamol Primer

Skamol Primer to gotowy do użycia preparat gruntujący, który nie wymaga rozcieńczania.

Opakowanie 10 l wystarcza na pokrycie powierzchni 50 m².

- A** Usuń kurz z powierzchni płyty SkamoWall Board.
- B** Nałóż na powierzchnię płyty SkamoWall Board równomierną warstwę preparatu gruntującego Skamol Primer przy użyciu pędzla, wałka lub rozpylacza.
- C** Nasycenie płyty SkamoWall Board gruntem Skamol Primer jest wyraźnie widoczne.
- D** Odczekaj ok. 30 minut, do całkowitego wyschnięcia Skamol Primer a następnie rozpocznij montaż płyty.
- E** Usuń kurz z powierzchni zamontowanej płyty SkamoWall Board.
- F** Nałóż Skamol Primer na powierzchnię zamontowanej płyty SkamoWall Board.
- G** Odczekaj ok. 30 minut do całkowitego wyschnięcia preparatu Skamol Primer.
- H** Nałóż tynk na powierzchnię płyty SkamoWall Board. Wybierz pomiędzy Skamol Lime Mortar lub Skamol Smooth Plaster.



Skamol Smooth Plaster

Skamol Smooth Plaster to gładki tynk stosowany jako warstwa wykończeniowa na płytach SkamoWall Board.

Worek 15 kg wystarcza na pokrycie powierzchni 7,5 m² warstwą o grubości 2 mm.

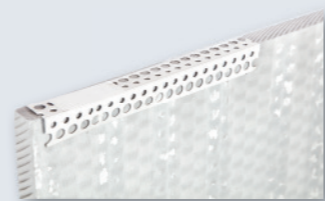
- A** Usuń kurz z powierzchni zamontowanej płyty SkamoWall Board.
- B** Nałóż Skamol Primer na powierzchnię płyty SkamoWall Board.
- C** Odczekaj ok. 30 minut do całkowitego wyschnięcia preparatu Skamol Primer.
- D** Wymieszaj Skamol Smooth Plaster w proporcji ok. 6 l czystej wody na worek 15 kg.
 - Wlej 4 l wody do wiadra przeznaczonego do mieszania.
 - Dodaj całą zawartość worka Skamol Smooth Plaster, energicznie mieszając.
 - Pozostałe 2 l wody dodawaj do zaprawy stopniowo, aż do momentu uzyskania pożądanej konsystencji.
 - Mieszaj energicznie przez co najmniej 5 minut.
 - Pozostaw mieszaninę na ok. 15 minut i ponownie wymieszaj, aż całkowicie zmięknie i będzie wolna od pęcherzyków powietrza.
- Po wymieszanii Skamol Smooth Plaster można stosować przez ok. 1 godzinę.
- E** Za pomocą kielni zębatej o średnicy 8 mm nałóż tynk Skamol Smooth Plaster do uzyskania równej warstwy o grubości pomiędzy 1,5 mm do 4 mm.
- F** Wygładź powierzchnię tynku.
- G** W razie potrzeby utwardzony tynk Skamol Smooth Plaster można lekko przeszlifować, a następnie na istniejący tynk nałożyć nową warstwę o grubości od 1,5 mm do 4 mm. Czynność tę można powtarzać aż do uzyskania pożądanego efektu.



Skamol Corner

Skamol Corner jest stosowany jako ochrona na połączeniach narożnych.

- A** Skamol Corner można przyciąć do żądanej długości. Można to łatwo zrobić za pomocą szczypiec lub nożyczek.
- B** Usuń kurz z powierzchni zamontowanej płyty SkamoWall Board.
- C** Nałóż Skamol Primer na powierzchnię płyty SkamoWall Board w miejscu, w którym ma być umieszczony narożnik Skamol Corner.
- D** Odczekaj ok. 30 minut do całkowitego wyschnięcia preparatu Skamol Primer.
- E** Nałóż warstwę tynku na powierzchnię płyty SkamoWall Board w miejscu, w którym ma być umieszczony narożnik Skamol Corner. Wybierz pomiędzy Skamol Lime Mortar lub Skamol Smooth Plaster.
- F** Wciśnij Skamol Corner w mokry tynk.
- G** Wyrównaj nadmiar tynku.
- H** Odczekaj ok. 30 minut do momentu utwardzenia tynku.
- I** Nałóż tynk na powierzchnię płyty SkamoWall Board.



Skamol Mesh

Skamol Mesh to siatka wzmacniająca stosowana podczas montażu systemu SkamoWall w budynkach narażonych na wysoki poziom wibracji, wywołanych m.in. sąsiedztwem torów kolejowych.

- A** Skamol Mesh można przyciąć do żądanej długości. Można to łatwo zrobić za pomocą szczypiec lub nożyczek.
- B** Usuń kurz z powierzchni zamontowanej płyty SkamoWall Board.
- C** Nałóż Skamol Primer na powierzchnię płyty SkamoWall Board w miejscu, w którym ma być umieszczona siatka Skamol Mesh.
- D** Odczekaj ok. 30 minut do całkowitego wyschnięcia preparatu Skamol Primer.
- E** Nałóż cienką warstwę tynku na powierzchnię płyty SkamoWall Board w miejscu, w którym ma być umieszczona siatka Skamol Mesh. Wybierz pomiędzy Skamol Lime Mortar lub Skamol Smooth Plaster.
- F** Wciśnij siatkę Skamol Mesh w mokry tynk. Łączenie na zakładkę 10 cm.
- G** Wygładź nadmiar tynku.
- H** Odczekaj ok. 30 minut do momentu utwardzenia tynku.
- I** Nałóż tynk na powierzchnię płyty SkamoWall Board.



Po zakończonym montażu SkamoWall

Na doskonałe właściwości dyfuzyjne systemu SkamoWall mogą mieć wpływ materiały niesystemowe (klej, tynk, farba, tapeta itp.) – dlatego podczas montażu zaleca się stosowanie wyłącznie produktów SkamoWall.

Płyta SkamoWall Board jest stabilna wymiarowo, nie może poruszać się wraz z fundamentami domów. Powstawanie spękań nie oznacza wady i można je pokryć zaprawą Skamol Lime Mortar lub tynkiem Skamol Smooth Plaster.

Meble

Meble należy odsunąć co najmniej 10 cm od ściany w rejonie ścian zewnętrznych.

Jeśli to możliwe, SkamoWall nie powinien być narażony na obciążenia: Nie należy używać wiertarki udarowej do wiercenia otworów, ponieważ może to spowodować uszkodzenie płyty SkamoWall Board.



Wentylacja

Ogromna pojemność płyt SkamoWall Board kompensuje wahania wilgotności, ale nie kompensuje wentylacji. Wilgoć może być zwrócona do pomieszczenia tylko wtedy, gdy powietrze jest odświeżone. Z tego powodu ważne jest, utrzymanie właściwej wentylacji w pomieszczeniu.

Ogólne zasady dobrej wentylacji to:

- Uchylanie okna nie jest zalecane (powoduje wychładzanie elementów).
- Najlepiej wietrzyć kilka razy dziennie przeciągami.
- W upalne dni okna w piwnicy powinny pozostać zamknięte. Wietrzenie pomieszczenia powinno odbywać się wyłącznie w chłodne poranki i wieczory.
- W celu zapewnienia dobrej wentylacji, zaleca się wietrzenie trzy razy dziennie przez 5 do 10 minut.

Płyta SkamoWall Board nie może być trwale moczona od tyłu, nie może być mocowana do ścian z niewłaściwym zabezpieczeniem przed wilgocią higroskopijną, przy braku poziomych barier. W razie potrzeby i zapytaj rzeczoznawców lub ekspertów.

Piwnice bez naturalnej wentylacji mogą wymagać zastosowania wentylacji mechanicznej.

Malowanie i układanie płytek

Malowanie

W razie potrzeby ścianę można pomalować. Przed przystąpieniem do malowania płytę SkamoWall Board należy pokryć warstwą zaprawy Skamol Lime Mortar lub tynku Skamol Smooth Plaster o grubości 2 mm (także w łączeniach).

Zalecamy stosowanie wyłącznie poniższego środka gruntującego i farby:

- Zagruntować preparatem DYRUP Silikat Primer V, rozcieńczonym wodą w proporcji 1:1.
- Nałożyć dwie warstwy farby DYRUP Inde Silikat paint. W razie potrzeby, rozcieńczyć pierwszą warstwę z dodatkiem maks. 10% środka gruntującego DYRUP Silikat Primer V lub wody.

Układanie płytek

Pomieszczenia, w których został zamontowany SkamoWall muszą być dobrze wentylowane, aby wilgoć mogła zostać uwolniona – dlatego ważne jest aby zapewnić wentylację pomieszczenia. Nie zalecamy stosowania płytek na SkamoWall.

Instrukcja montażu jest na bieżąco aktualizowana w oparciu o doświadczenia, które umożliwiają poprawę i/lub ułatwienie montażu.

Zaktualizowane instrukcje montażu i dane techniczne są dostępne na stronie www.skamowall.pl

SkamoWall – najczęściej zadawane pytania

Jeśli masz pytania dotyczące SkamoWall, zebraliśmy szereg najczęściej zadawanych pytań na kolejnych stronach.

Jeśli w niniejszej broszurze nie znajdziesz odpowiedzi na swoje pytania, odwiedź naszą stronę internetową lub skontaktuj się z nami.

Pełną listę najczęściej zadawanych pytań oraz dane kontaktowe można znaleźć na stronie www.skamowall.pl.

Ogólne pytania dotyczące SkamoWall

W jakiej temperaturze można montować SkamoWall?

Prace montażowe należy wykonywać w temperaturze od +5°C do +25°C.

Czy na SkamoWall można zamontować filc, tkaninę z włókna szklanego lub tapetę?

Nie.

Czy do montażu SkamoWall można używać innych produktów?

Nie. Spowoduje to utratę gwarancji.

Czy SkamoWall można montować w domu z muru pruskiego?

Tak. Jednakże pomiędzy SkamoWall a drewnianym szkieletem należy umieścić membranę bitumiczną.

Czy SkamoWall można zamontować na ścianie szkieletowej?

Tak. Jednakże ściana szkieletowa musi być wykonana z materiału nieorganicznego.

Czy SkamoWall można montować na drewnie?

Tak. Jednak pomiędzy SkamoWall a drewnem należy umieścić membranę bitumiczną.

Czy SkamoWall można stosować w łazienkach?

SkamoWall można montować w łazienkach, pod warunkiem, że powierzchnia zachłapania jest pokryta płytkami. Co najmniej 50 cm powyżej lub powierzchnia obok obszaru rozpryskiwania powinna być wolna od płytek.

Czy firma Skamol rekomenduje określony środek biobójczy?

Nie.

Czy firma Skamol rekomenduje konkretny rodzaj śrub, gwoździ i wkrętów?

Skamol zaleca stosowanie gwoździ, wkrętów i śrub ze stali nierdzewnej.

Czy firma Skamol rekomenduje konkretny rodzaj farby?

Tak. Zalecamy połączenie środka gruntującego DYRUP Silikat Primer V i farby DYRUP Inde Silikat paint.

Ile każdego produktu SkamoWall będzie potrzebne?

Możesz to obliczyć na stronie www.skamowall.pl

Czy podczas montażu SkamoWall potrzebny jest sprzęt ochronny?

Nie jest wymagany specjalny sprzęt ochronny, ale zalecamy zapoznanie się z kartami charakterystyki w celu uzyskania wskazówek.

Czy istnieje specjalna procedura w przypadku montażu instalacji elektrycznych w SkamoWall?

Bez względu na to, czy będzie montowana instalacja elektryczna, czy nie, system montuje się w ten sam sposób.

Czy tylna ściana powinna być całkowicie prosta?

Nierówności do 10 mm można skorygować zaprawą Skamol Lime Mortar.

Jaka jest minimalna liczba produktów potrzebnych do montażu?

Skamol Lime Mortar, Skamol Primer i SkamoWall Board.

Gdzie mogę kupić SkamoWall?

Lista dystrybutorów znajduje się na stronie www.skamowall.pl

Czy ekstrakty azotanowe mogą być widoczne na SkamoWall Board?

W skrajnych przypadkach będzie to widoczne.

Pytania dotyczące określonego produktu SkamoWall

SkamoWall Board, SkamoWall Bore i SkamoWall Wedge

Czy można nakładać farbę bezpośrednio na SkamoWall Board/SkamoWall Bore/SkamoWall Wedge?

Nie. Farbę można nakładać po nałożeniu zaprawy Skamol Lime Mortar lub tynku Skamol Smooth Plaster.

Czy SkamoWall Board/SkamoWall Bore/SkamoWall Wedge powinny być w pełni przyklejone?

Tak, zaprawą wapienną Skamol Lime Mortar o grubości 4–10 mm.

Czy należy zagruntować SkamoWall Board/SkamoWall Bore/SkamoWall Wedge?

Tak. Gruntowania wymaga zarówno powierzchnia klejona, jak i tynkowana.

Czy płyta SkamoWall Board musi być zwrócona w określonym kierunku?

Nie.

Jaki sprzęt jest potrzebny do cięcia SkamoWall Board/SkamoWall Bore/SkamoWall Wedge?

Nie jest wymagany żaden specjalny sprzęt. Można używać standardowych narzędzi.

Gdzie należy stosować SkamoWall Bore?

SkamoWall Bore to płyta stosowana po bokach i na górze otworów okiennych.

Gdzie należy stosować SkamoWall Wedge?

SkamoWall Wedge to płyta, stosowana jako wykończenie między ścianą a sufitem.

Skamol Lime Mortar

Jak grubą warstwę zaprawy Skamol Lime Mortar można nałożyć?

Maksymalnie można nałożyć od 4 do 10 mm na warstwę. Każda warstwa musi się stwardnieć i należy ją zwilżyć przed nałożeniem nowej warstwy kleju.

Czy zaprawę Skamol Lime Mortar można nakładać na istniejącą już zaprawę wapienną?

Tak. W takim przypadku istniejącą zaprawę wapienną należy zwilżyć. Upewnij się, że zaprawa wapienna przylega do ściany i nie pęka.

Skamol Corner i Skamol Mesh

Jaki sprzęt jest potrzebny do cięcia Skamol Corner i Skamol Mesh?

Nie jest wymagany żaden specjalny sprzęt. Używaj standardowych narzędzi, takich jak szczypce lub nożyczki.

Gdzie stosować Skamol Corner?

Skamol Corner jest stosowany jako ochrona na połączeniach narożnych, np. przy oknach.

Gdzie należy używać siatki Skamol Mesh?

Skamol Mesh to siatka wzmacniająca stosowana podczas montażu systemu SkamoWall w budynkach narażonych na wysoki poziom wibracji, wywołanych m.in. sąsiedztwem torów kolejowych.

Skamol Primer

Czy Skamol Primer należy rozcieńczać?

Nie, grunt jest gotowy do użycia.

Dlaczego wymagane jest nałożenie preparatu gruntującego Skamol Primer?

Grunt zmniejsza nasiąkliwość podłoża, co jest niezbędne przed nałożeniem tynku.

Czy zamiast Skamol Primer można użyć wody do gruntowania?

Nie zalecamy tego rozwiązania, ponieważ przyczepność między płytą SkamoWall Board a zaprawą Skamol Lime Mortar zmniejszy się z 0,34 MPa (≈32 t/m²) do 0,12 MPa (≈12 t/m²). Ponadto trudno jest rozprowadzić wodę jako „grunt”, co zwiększy ryzyko niepełnego wiązania panelu.

Skamol Smooth Plaster

Ile warstw tynku Skamol Smooth Plaster należy nakładać?

Najczęściej najlepszy wynik uzyskuje się, układając kilka cienkich warstw jedna na drugą.

Jaka jest różnica między zaprawą Skamol Lime Mortar a tynkiem Skamol Smooth Plaster?

Skamol Lime Mortar to gruboziarnisty tynk. Skamol Smooth Plaster to gładki tynk.

All in  one



Dowiedz się więcej na www.skamowall.pl

Skamol Eastern Europe

ul. Innowacyjna 5, 41-200 Sosnowiec, Polska

Tel.: +48 32 793 70 29

www.skamol.com